

INSTRUMENTO 8: PERFIL COMUNITARIO.

El *Perfil Comunitario* consolida la información reunida a través de los instrumentos, proporcionando una instantánea de la comunidad y describiendo su posición actual así como hechos importantes que han formado y desafiado a la comunidad a través del tiempo. Constituye un ambicioso documento que intenta captar ideas, aspiraciones y preocupaciones de toda la comunidad.

La información sobre la comunidad recogida a través de los instrumentos, necesita ser contrastada con las *Características Clave* de una comunidad sostenible. Para ello, trataremos de responder a una serie de preguntas cuya respuesta nos permitirá valorar al municipio según cada característica como baja, media o alta.

Pero antes de esta labor, conviene materializar una plantilla que nos resuma las principales características del medio estudiado:

PLANTILLA DEL PERFIL COMUNITARIO DE SERRADA:

- Información general

El municipio de Serrada se sitúa en la provincia de Valladolid, al Sur de la capital, de la que dista 29 km. perteneciendo al partido judicial de Medina del Campo, sobre las terrazas de Rueda-La Seca. Se trata de una encrucijada entre los municipios de Valladolid, Medina del Campo, Tordesillas y Olmedo, identificándose Serrada como enclave primordial en la “ruta del vino blanco”, como reflejo de una herencia cultural y económica ligada con el cultivo del viñedo y la elaboración del vino, de la que existen numerosos testimonios avalando la riqueza de su tradición manufacturera en una de las producciones más emblemáticas de las tierras próximas al Duero.

El término municipal con una superficie total de 24’9 km² linda con los municipios de Villanueva de Duero al Norte, al S con Ventosa de la Cuesta y Matapozuelos, al E con Valdestillas y con la Seca y Tordesillas al O.

Pertenece geográficamente a la cuenca sur del Duero, entre el Eresma-Adaja y el Zapardiel. El terreno configurado por montes suaves y llanos es de buena calidad y le baña un pequeño arroyo, hoy casi transformado en una suave vaguada. Se trata de un área hidrogeológica de aguas complejas con riqueza de aguas subterráneas.

La depresión abarca citas desde 690 metros (en el N-O del término, hasta 715 en el S). Se rodea de elevaciones planas que oscilan entre los 750 y 770, llegando incluso a sobrepasar los 780 en las “Lomas de San Pedro” al E del Término.

El uso del suelo es fundamentalmente agrícola repartiéndose entre secano y regadío. El secano ocupa la mayor parte del término municipal, repartiéndose en vid y cereal principalmente. El regadío se localiza en la zona de menor altitud donde se aloja el arroyo.

Como cultivos esenciales están la remolacha, la patata y el herbáceo en general, existiendo un erial pastizal de propiedad pública que bordea el núcleo por el sur y se orienta hacia el noroeste y en cuyo extremo se localiza un ligero asentamiento forestal de haya.

En cuanto a la vegetación natural, hay dos asentamientos de pináceas (negral y piñonero) en el E y noroeste del término, estando muy reducida por las prevalencias de los usos agrícolas y la disminución de los forestales (piñón, resina). El total de superficie arbolada es de 5 ha.

La superficie ocupada por cada uso del suelo presenta la siguiente evolución histórica, en la cual destaca un aumento del viñedo en detrimento de otros usos.

Año 1976		Año 1990		Año 2000	
Secano	1250 ha	Prado	50 ha	Cultivos herbáceos	1167 ha
Regadío	392 ha	Labrada	3346 ha	Cultivos leñosos	1097 ha
Pinar	20 ha	Árboles	51 ha	Prados y pastizales	119 ha
Prado	40 ha	Viñedo	690 ha	Terreno forestal	45 ha
		Otros	58 ha	Otros	67 ha

NOTAS: productos cultivados: cereal, remolacha, patatas, viñedo, barbecho principalmente. En los últimos años se siembra en huertas (alubias verdes, coliflor y guisantes con previo contrato en fábrica de congelados).

Fuente: Plan Estratégico Municipal y Normas Urbanísticas Municipales de Serrada.

El clima local se caracteriza por la acusada continentalidad, largos y fríos inviernos, veranos de noches frescas y precipitaciones moderadas que se caracterizan por una fuerte irregularidad interanual. Desde el punto de vista térmico, el municipio de Serrada, y en general el resto de la provincia, se caracteriza por la duración e intensidad del frío en invierno (de Noviembre a Marzo con temperaturas medias inferiores a 10°C), limitándose el periodo libre de heladas a dos meses. Las precipitaciones son modestas, rondando los 400 mm/año, lo cual se ve agravado por una fuerte irregularidad interanual.

El núcleo urbano de serrada se encuentra en la carretera comarcal 610 (Valladolid - Medina del Campo) también pasa por él la carretera Tordesillas - Olmedo y se comunica con Valdestillas a través de una carretera local. Esta red de carreteras hace que serrada sea una encrucijada de caminos importantes.

En cuanto a la evolución demográfica del municipio, en la actualidad, el Padrón Municipal refleja la siguiente población:

Población actual:

De hecho: 1027 Varones: 532 Mujeres: 485
De derecho: 1070 Varones: 553 Mujeres: 517
Fuente: Padrón Municipal 2002.

Si observamos los cambios de población desde 1900 hasta la actualidad, se aprecia un mantenimiento del número de habitantes, con emigraciones importantes en la década de los sesenta y setenta, así como una recuperación a partir del año 1975 motivado por el regreso de emigrantes principalmente. A partir de esa fecha se mantiene el número de efectivos con ligeras variaciones y presentando un tímido crecimiento en los últimos años debido principalmente al empadronamiento de inmigrantes extranjeros.

Año	Población	Crecimiento
1900	961	
1920	1022	
1950	1174	
1970	968	
1975	944	-24
1981	989	45
1985	1029	40
1990	1042	-13
1997	1014	28
1998	1038	24
1999	1051	13
2000	1058	07
2001	1070	12

Fuente: Padrón municipal y Normas Urbanísticas Subsidiarias.

El organigrama político y técnico del gobierno municipal y el Ayuntamiento es el que sigue, observándose dos partidos políticos mayoritarios con representación exclusiva en el Ayuntamiento, PSOE y PP.

Equipo de Gobierno Municipal

Organigrama político:

a) PSOE (Partido Socialista Obrero Español)

- Luis Alonso Laguna: Alcalde, 52 años
- José Antonio Alonso Gago: Teniente Alcalde, 42 años.
- José Álvaro Maroto Pajares: Concejal de Urbanismo, 54 años.
- Miguel Ángel Martínez Alonso: Concejal de Juventud y Festejos, 29 años.
- Carlos Cubero Martín Pajares: Concejal de Hacienda, 43 años.
- M^a Rocío Matías Moyano: Concejal de Cultura, 27 años.

b) PP (Partido Popular)

- M^a Loreto Moyano Alonso: Portavoz Partido Popular, 29 años.
- Enrique Moyano Rojo: Concejales, 29 años.
- Fernando de Íscar Martín: Concejales, 26 años.

Organigrama técnico.

- Benedicto Martínez García: Secretario, 41 años.
- Pedro de Rojas Hurtado: Administrativo, 34 años.
- Olga Puertas Fernández: Agente de Desarrollo Local, 35 años.
- Ángel Moraleda Torres: Agente de Desarrollo Local, 28 años.
- Clara Isabel Flores Hinojal: Responsable de la Oficina de Turismo.
- Rocío Hidalgo Román: Animadora Sociocultural, 45 años.

- **Infraestructura:**

Carreteras:

- C-610, Carretera Autonómica de primer orden. Atraviesa el municipio de norte a sur, uniéndole con los términos municipales de Villanueva de Duero y La Seca. Se trata de la principal vía de comunicación del municipio, al ser una línea que une Valladolid con Medina del Campo.
- VP-9106, Carretera Autonómica de segundo orden. Atraviesa el municipio de este a oeste, uniéndole con los términos municipales de Matapozuelos y Tordesillas. Se trata de la segunda vía de comunicación en importancia que comunica a Serrada por el este y el oeste.
- VP- 9004, Carretera Autonómica de segundo orden. Une Serrada con el término municipal de Valdestillas y parte del continuo urbano del municipio en dirección NE.

No existen ni líneas férreas ni cursos fluviales que atraviesen el municipio.

- **Economía:**

Las prioridades clave para el sector empresarial giran en torno a la consolidación del crecimiento económico y a la creación de empleo en el marco de la colaboración empresarial, lo cual se ha visto favorecido por el reciente nacimiento de la Asociación de Empresarios Local. La escasez de suelo industrial y la localización de la mayoría de empresas dentro del casco urbano, hace que algunas de ellas (muebles, quesos...) demanden nuevos espacios en los que poder asentarse sin causar perjuicios a la población y abriendo la puerta al nacimiento de economías de escala derivadas de la próxima localización entre ellas.

En cuanto a las características del empleo en la comunidad, según los datos obtenidos del Plan Estratégico de Serrada, podemos señalar que pese a que la población potencialmente activa es elevada, 716 personas entre 15 y 65 años, es decir, un porcentaje superior al 70%, la población activa real es bastante inferior, 410 (362) habitantes, tal y como puede observarse en la tabla adjunta, diferencia que se debe sin duda, al menor nivel de actividad de la población femenina. Como se aprecia en la tabla, existe una equiparación bastante ajustada entre los tres sectores de actividad (primario, secundario, terciario) lo que puede ser considerado como una de las causas de la dinámica relativamente positiva de Serrada, sobre todo por lo que respecta a los dos epígrafes relacionados con la producción que relegan a un segundo plano la entidad de las actividades terciarias.

% Población activa por sectores económicos 1996.

<u>Sector económico</u>	<u>Población</u>	<u>Porcentaje</u>
Actividad agraria	126	34'81 (53'20% en 1990)
Industria	91	25'14 (21'29% en 1990)
Construcción	35	9'67 (12'8% en 1990)
Servicios	110	30'38 (12'8% en 1990)
TOTAL	362	100'00

Fuente: Plan Estratégico Municipal y Normas Urbanísticas Municipales.

Las labores agrícolas acogen a un importante número de personas jóvenes con lo que se logra un rejuvenecimiento de las explotaciones, siendo este un aspecto positivo ya que el sector agrario posee unas características propicias (regadío, mecanización, alta productividad, calidad de los cultivos) para ser competitivo en Europa.

La tasa de paro (11'7%) es similar a la nacional (11'07%). Un número cercano a la mitad de los desocupados se corresponde con estudiantes que en realidad no están buscando empleo (compatible con sus estudios o la oportunidad de realizar cursos de formación gratuitos organizados por el INEM o la Junta de Castilla y León), por lo que un 6% como tasa de paro se acerca mucho al pleno empleo. El desempleo afecta más al colectivo femenino que al masculino, por ello el apoyo desde instituciones o programas debería tener muy en cuenta este colectivo.

En cuanto al nivel de instrucción, existe una cualificación suficiente de la población joven, ya que un porcentaje muy alto de los habitantes menores de 30 años, posee un nivel de estudios superiores, el problema, en este sentido, es el que se repite en Castilla y León, una vez que se ha acabado el periodo de preparación en la Universidad, los jóvenes deben buscar una salida profesional fuera de la Comunidad. También hay un importante contingente de estudiantes de formación profesional que sin duda tienen una posibilidad de colocación en la estructura industrial de Serrada, siempre que se vaya ampliando esta base productiva. Por otro lado, el conjunto de habitantes sin cualificación y en paro (en su mayoría mujeres), pueden tener una importante salida laboral a través del desarrollo de nuevas actividades turísticas y/o culturales.

Niveles de instrucción o educativos

	<u>No sabe leer ni escribir</u>	<u>Inferior a graduado</u>	<u>Graduado escolar</u>	<u>Bachiller o superior</u>
<u>Varones</u>	41 (4%)	291 (27%)	142 (13%)	92 (8%)
<u>Mujeres</u>	31 (3%)	274 (25%)	116 (11%)	99 (9%)
TOTALES	72	565	258	191

Fuente: Padrón Municipal Serrada 2002.

Se aprecia una estructura empresarial e industrial bastante variada, tal como se presenta en el listado que presentamos a continuación, y que presenta cierto dinamismo en comparación con los municipios limítrofes similares en población al de Serrada.

Relación de empresas existentes en el municipio por sectores económicos

Industria

<u>Nombre sujeto pasivo</u>	<u>Actividad</u>	<u>Descripción</u>
Herederos de Félix Sanz S.L.	Empresa.	Fábrica de queso y mantequilla
Hijos de Alberto Gutiérrez S.A.	Empresa.	Elaboración y crianza de vinos
Íscar Obregón M. Inmaculada	Empresa.	Industria bollería y pastelería
Lino Alonso S.A.	Empresa.	Fábrica mobiliario madera hogar
Sanz Íscar Armando Eloy	Empresa.	Fábrica queso y mantequilla
UVESA	Empresa.	Explotación intensiva ganado porcino
Herrería Alonso S.L.	Empresa.	Fábrica artículos carpintería metálica

Construcción

<u>Nombre sujeto pasivo</u>	<u>Actividad</u>	<u>Descripción</u>
Alonso Alonso Jesús	Empresa.	Promoción inmobiliaria de edificios
Alonso Moyano Ángel	Empresa.	Albañilería y pequeños trabajos const.
Construcc Urbaniz. Serrada S.L.	Empresa.	Promoción inmobiliaria de edificaciones
Construcciones Nieto Lubeiro	Empresa.	Albañilería y pequeños trabajos const.
García Ríos Tomás	Empresa.	Albañilería y pequeños trabajos const.
Hernando Marina José Antonio	Empresa.	Albañilería y pequeños trabajos const.
Sdad. Municipal vivienda Serrada	Empresa.	Promoción inmobiliaria de edificios
Sobrino Pajares Luis Ángel	Empresa.	Albañilería y pequeños. trabajos const.
Vázquez Delgado Eduardo	Empresa	Colocación de aislamientos

Velasco Fernández César alumbramiento	Empresa	Perforaciones y
--	---------	-----------------

Servicios

<u>Nombre sujeto pasivo</u>	<u>Actividad</u>	<u>Descripción</u>
Agroserrada S.L. ganaderos	Empresa	Servicios agrícolas y
Alonso Alonso Alfonso uso doméstico	Empresa	Comercio aparatos de
Alonso Aparicio Primo discotecas	Empresa	Salas de baile y
Alonso Fernández Efraim	Empresa	Otros cafés y bares
Alonso Gago Eduardo cerrajería	Empresa	Carpintería y
Alonso Labajo Ana artículos	Empresa	Comercio toda clase
Alonso Martín Isabelino	Empresa	Otros cafés y bares
Alonso Martín Isabelino máquinas automáticas	Empresa	Comercio tabaco
Armando Sanz S.L. lácteos	Empresa	Comercio leche y productos
Arribas Díaz Rosa Elena jurídicas, seguros	Profesional	Actividades financieras,
Augusto Pajares S.L.	Empresa	Comercio frutas y verduras
Ávila Gonzalo Severino automóviles y bicicletas	Empresa	Reparación
Ávila Sanz Antonio de	Profesional	Veterinarios
Buenaposada Martín Gregorio eléctricas general	Empresa	Instalaciones
Caja Salamanca y Soria	Empresa	Cajas de Ahorro
Caja España de Inversiones	Empresa	Cajas de Ahorro
Castro Bocos Víctor Jesús	Empresa	Otros cafés y bares
Cejuela González María Teresa	Empresa	Farmacias
De Íscar de Íscar Santiago NCOP	Profesional	Profesionales agricultura
De Íscar Díez S.L. abonos	Empresa	Comercio cereales, plantas,
De Íscar Díez S.L. equipos	Empresa	Alquiler de maquinaria y
De Íscar Díez S.L.	Empresa	Comercio frutas y verduras
El Lagar del Obispo S.L. tenedor	Empresa	Restaurante de un
El Lagar del Obispo S.L.	Empresa	Otros cafés y bares
Flores Hinojal José Luis	Empresa	Otros cafés y bares
Galache Antón Luis Miguel salchicherías	Empresa	Comercio carnicerías
González Niño Gerardo Ramón NCOP	Empresa	Otras reparaciones

Gutiérrez Hinojal Juan Miguel jurídicas, seguros	Profesional	Actividades financieras,
Hernández Díez José Luis en general	Empresa	Talleres de mecánica
Hidalgo Román María Macarena seguros	Profesional	Agentes y corredores de
Hinojal Íscar José Miguel huevos, caza, granja	Empresa	Comercio carnes,
IBERPETROL combustibles todas clases	Empresa	Comercio
IBERPETROL Íscar Alonso Amado alimenticios bebidas	Empresa	Otros cafés y bares Comercio productos
Félix María Íscar Alonso charcuterías	Empresa	Comercio carnicerías
Íscar Obregón Francisco automóviles, bicicletas.	Empresa	Reparación
Íscar Obregón M. Inmaculada artículos	Empresa	Comercio toda clase
Martínez García M. Soledad artículos	Empresa	Comercio toda clase
Martínez García M. Soledad expendidurías	Empresa	Comercio tabaco
Martínez García Miguel Ángel artículos	Empresa	Comercio toda clase
Méndez Pardo José Antonio carretera	Empresa	Transporte mercancías por
Miguel Román M. Isabel fritas	Empresa	Comercio masas
Miguel Román M. Isabel periódicos	Empresa	Comercio libros
Miguel Tombo M. Blanca artículos	Empresa	Comercio toda clase
MML S.A. aceites	Empresa	Comercio carburantes y
Obregón Álvarez M. Carmen	Profesional	Abogados
Omar el Príncipe del Gas fontanería	Empresa	Instalaciones
Pajares González Sara especial	Empresa	Bares categoría
Pajares González Sara artículos	Empresa	Comercio toda clase
Pérez Mena F. Javier confitería	Empresa	Comercio pan, pasteles,
Rivera Arévalo Eulalia	Empresa	Servicio peluquería
Rodríguez Leonardo J. Francisco máquinas auto	Empresa	Comercio tabaco,
Rodríguez Serrano José M. bicicletas	Empresa	Reparaciones automáticas y

Rodríguez Vargas Jorge agrícola	Empresa	Comercio maquinaria
Román Íscar Martina caza	Empresa	Comercio carnes, huevos,
Román López Guadalupe	Empresa	Otros cafés y bares
Román Pajares Juan Carlos	Empresa	Comercio pescados
Román Pajares Verónica	Empresa	Servicio peluquería
S.B. Adaptaciones Medioamb. completa, reparaciones	Empresa	Construcción
San José Román M. Del Mar	Empresa	Comercio muebles

Fuente: Impuesto de Actividades Económicas del Ayuntamiento de Serrada.

Los empleadores clave se sitúan dentro del sector industrial (91 puestos de trabajo en total), y en concreto destaca la fábrica de muebles Lino Alonso S.A. con 32 empleados, y la bodega Hijos de Alberto Gutiérrez S.A. con 29. El resto de empresas y negocios oscila entre 1 y 3 empleados, aunque en conjunto, emplean a un mayor volumen de población (servicios: 110 personas; construcción: 35 personas) por ello, no debemos perder de vista la gran variedad de iniciativas empresariales que sirven para cubrir buena parte de la demanda de servicios de los habitantes del municipio y también de los de territorios adyacentes.

En lo referente a las recientes iniciativas de desarrollo económico, cabe destacar las directrices y acciones de la Agencia de Desarrollo Local desarrolladas en el último año sobre la base del desarrollo local establecido en el Plan Estratégico, aunque la mayor parte de la mismas no atiendan exclusivamente a aspectos económicos, e incluyan también otros aspectos sociales, culturales, etc.

- Recogida de información.
- Difusión de la información:
 - Cartelería.
 - Reuniones.
 - Distribución de información a los Agentes Sociales.
 - Tablón:
 - Atención al Público.
- Dinamización de los agentes socio-culturales:
 - Creación de la Asociación de Empresarios.
 - Creación del Centro de Iniciativas Turísticas “Manta Verde”.
 - Creación de la Fundación Cultural “Serrada Blanco del Arte”.
- Dinamización empresarial:
 - Estudio de viabilidad de un Polígono Industrial.
 - Acciones de cara a la futura creación de un Museo Etnográfico (ver Plan Estratégico).
 - Acciones encaminadas a la materialización de la *Plaza del Milenio* (ver Plan Estratégico).
- Apoyo al Autoempleo y a la actividad económica:
 - Asesoramiento y redacción de estudios de viabilidad y planes de empresa.
 - Tramitación de subvenciones.
 - Seguimiento de los proyectos.

- Bolsa de Trabajo.
- Captación de recursos: captación de subvenciones en torno a:
 - Promoción Cultural.
 - Desarrollo económico.
 - Integración social.
- Proyectos europeos:
 - Trabajos conducentes a la captación e información para identificar programas o iniciativas provenientes de la Unión Europea en las que el municipio pudiera participar.

Fuente: Memoria de actividades desarrolladas por los AEDL del Ayuntamiento de Serrada (2001).

La financiación del gobierno local es la que sigue, incluyendo el presupuesto total así como un desglose de las ayudas y subvenciones recibidas. En relación con la ayuda financiera incorporada al presupuesto municipal, cabe destacar una considerable reducción en porcentaje entre el año 2000 y 2001, pasando del 8'1% en el primer año a 3'2 en el segundo.

PRESUPUESTO TOTAL DEL AYUNTAMIENTO EN LOS ÚLTIMOS AÑOS		
Año 2000	97.575.867 pts/ 586.442 euros	
Año 2001	120.739.700 pts/ 725.660 euros	
Año 2002	836.163'83 euros	
AYUDA FINANCIERA (SUBVENCIONES) CONCEDIDAS EN LOS ÚLTIMOS AÑOS		
Año 2000		
	<u>Diputación de Valladolid</u>	
	Actividades Culturales (11-3-2000)	409.500 pts
	Actividades Deportivas (14-3-2000)	271.773 pts
	Oficina Turismo (15-3-2000)	637.500 pts
	Animación Sociocultural (14-8-2000)	961.653 pts
	<u>Junta de Castilla y León</u>	
	Programa Promoción Turística (24-1-2000)	180.000 pts
	P.I.J. Actividades Culturales (22-2-2000)	30.000 pts
	P.I.J. Equipamiento (22-2-2000)	132.000 pts
	Iluminación Esculturas y Museo Etnográfico (24-1-2000)	2.285.000 pts
	Contratación Personas Minusvalía (14-4-2000)	3.000.000 pts
	TOTAL	7.907.426 pts/ 47.524.,587 euros
Año 2001		
	<u>Diputación de Valladolid</u>	
	Actividades Culturales (9-3-2001)	409.484 pts
	Oficina de Turismo (12-3-2001)	851.200 pts
	Actividades Deportivas (14-3-2001)	311.280 pts
	II Plan Igualdad de Oportunidades (24-4-2001)	200.000 pts
	“Viaje Francisco” (21-7-2001)	49.000 pts
	Reedición de Folletos Turísticos (27-10-2001)	79.460 pts
	<u>Junta de Castilla y León</u>	

Programa de Promoción Turística (30-1-2001)	650.000 pts
Medio Ambiente "Pozo Bueno" (13-2-2001)	200.000 pts
P.I.J. Actividades (29-11-2001)	45.000 pts
P.I.J. Equipamiento (29-11-2001)	120.000 pts
<u>Ministerio de Educación y Cultura</u>	
Aula Mentor	801.000 pts
<u>Caja Duero (Entidad Financiera)</u>	
Programa Cultural Cosecha 2001	150.000 pts
TOTAL	3.866.424 pts/ 23.237,676 euros
PORCENTAJE DE LA AYUDA FINANCIERA EN EL PRESUPUESTO MUNICIPAL	
Año 2000	
<i>Presupuesto Anual del Ayuntamiento</i>	97.575.867 pts/ 586.442 euros
<i>Ayuda Financiera</i>	7.907.426 pts/ 47.524 euros
<i>Porcentaje de la Ayuda Financiera en el Presupuesto</i>	8'10%
Año 2001	
<i>Presupuesto Anual del Ayuntamiento</i>	120.739.700 pts/ 725.660 euros
<i>Ayuda Financiera</i>	3.866.424 pts / 23.237 euros
<i>Porcentaje de la Ayuda Financiera en el Presupuesto</i>	3'20%

Fuente: Agencia de Desarrollo Local de Serrada

- Salud y servicios comunitarios

Equipamientos existentes 2002

Administración	Ayuntamiento,
Cultura	
Servicios religiosos	Iglesia parroquial
Escuela	Infantil y primaria
Equipo asistencial	
Equipo sanitario	Centro de Salud
Equipo comercial	
Recreativo	Discoteca
Deportivo	Campo de fútbol
Comunicaciones	Teléfonos públicos
Transportes	Autobús, estación de servicio
Servicios varios	Recogida de basuras, cementerio

Fuente: Ayuntamiento de Serrada.

Colegios

Funciona en el municipio de Serrada el Colegio público Isabel de Castilla, consta de dos edificios, uno dedicado a la educación infantil y otro para la primaria. El centro consta de 62 alumnos en infantil y 47 en primaria.

Centro de salud

El Centro cuenta con médico de cabecera, enfermera, área de pediatría, atención a la mujer (matrón), oficina de usuario, urgencias. (c/ Constitución, 4).

Así mismo, existe una farmacia en el municipio. (c/ Barrionuevo, 25)

Ayuntamiento

Unidades administrativas del Ayuntamiento

- Administración, secretario y administrativo
- Cultura: animadora socio-cultural
- Agencia de Desarrollo.
- Centro de Asistencia Social C.E.A.S. (Asistente Social, Animadora Comunitaria, Técnico de animación social).
- Aula Mentor: cursos de formación libre y a distancia a través de ordenador.
- Punto de Información Juvenil (P.I.J.)
- Turismo: técnico de la oficina municipal de turismo.

Asimismo desde el Ayuntamiento se organizan diversos programas de alfabetización y cultura:

- Aula de la 3ª Edad con 15 personas matriculadas.
- Aula de Cultura. Alfabetización con 10-15 mujeres participantes.
- Programa Arte-Mujer.

Asociaciones y organizaciones

- Asociación Cultural “El Racimo”.
- Asociación Juvenil “Balhondo”.
- Asociación de Pensionistas y Jubilados Pozo Bueno.
- Asociación de Empresarios de Serrada.
- Centro de Iniciativas Turísticas “Manta Verde”.
- Fundación Cultural “Serrada Blanco del Arte”.
- Asociación de Cazadores.
- Junta Agropecuaria Local.

Emisora de Radio Local, mantiene una programación diaria de 8 horas.
Frecuencia: 107.9 - c/ Constitución, 13.

- Acontecimientos culturales y actividades sociales importantes.

Nº DE FIESTAS Y FESTIVALES AL AÑO

- *El Aguinaldo.* 5 y 6 de Enero.
- *Aguedas.* 26 Enero a 5 Febrero.
- *Fiestas Patronales de La Moya.* 12 Mayo.
- *Viernes de Cosecha.* Días 20 Julio, 27 Julio, 3 Agosto, 10 Agosto, 24 Agosto.
- *Los Novillos.* 13-20 Agosto.
- *XV Fiesta de la Vendimia.* 22-23 Agosto.
- *Festival Popular de Serrada.* 28 Diciembre.

Nº ACTOS BENÉFICOS EN EL ÚLTIMO AÑO:

- *Festival Popular de Serrada.* 28 de Diciembre (Labor Humanitaria en Colombia).

PROGRAMA CULTURAL “COSECHA 2001”:

- Temporalización: Año 2001, durante todo el año. Surgió en 1991 (tres meses).
- Estructura y/o contenidos:
 - Fiestas: *El Aguinaldo; Águedas; Fiestas Patronales de la Moya; Los Novillos; XV Fiesta de la Vendimia.*
 - Festivales: *Viernes de Cosecha; Festival Popular de Serrada.*
 - Actividades en fechas señaladas: *Emisora Local, Semana del Libro; Día de Europa; Mes del Deporte; Día del Medio Ambiente; Noche de San Juan; Semana de la Paz;*
 - Ferias: *Feria del Arte; Feria de la Artesanía; Premios: Racimos 2000.*
 - Emisora Local.
 - Artistas.
 - Exposiciones.
- Objetivos:
 - “Conseguir un grupo humano capaz de desarrollar el trabajo de dar a conocer la *movida* cultural, y hacerla rentable turísticamente”.
 - “Ser un medio de intervención socio cultural que fomente la participación”.
 - “Lograr que el pueblo y la comarca vivan intensamente en el tiempo y en el espacio una experiencia cultural.
 - Pretende “que la comunidad y el territorio se vuelvan protagonistas de iniciativas, tendentes a estimular la vida social, posibilitando la creación de espacios y encuentros permanentes de imaginación creadora, individual y colectiva...”.

Hace años que el Ayuntamiento de Serrada tuvo la idea de galardonar a diferentes personalidades destacadas en cada una de las siete artes. Una idea que viene además apoyada por la consolidación del “Programa Cultural Cosecha”, por la presencia constante de artistas que dejan su obra en el Museo del Arte y, por supuesto, por la acogida que siempre honra a los habitantes de Serrada. Estos motivos, y también el apoyo de una serie de “amigos ya” que todos los años se reúnen para fallar estos premios, hacen que el nombre de Serrada esté directamente ligado a la actividad cultural, siendo una de las poblaciones de la zona que con pocos recursos económicos consigue grandes logros en algo que sin duda alguna debería ser la base de cualquier pueblo: la cultura.

Premiados 2001:

- Racimo Arquitectura: Primitivo González (Rehabilitación del Ayuntamiento y del Centro Cívico).
- Racimo Escultura: Pepe Noja
- Racimo Cine: José Luis Borau
- Racimo Teatro: Ernesto Calvo, Blanca Herrero y Ricardo Vicente
- Racimo Música: José Antonio Nieto
- Racimo Literatura: Luis Mateo Díez
- Racimo Pintura: Carlos Sanz
- Racimo Honor: Fundación Joaquín Díaz

Se entregó el “Premio Cosecheros” a las personas que han colaborado durante el pasado año con el Programa Cultural Cosecha.

- Dionisio Miguel Recio.
- Juan Antonio Miguel Hinojal
- Fernando Manero
- Iñaqui Larrimbre (pintor)
- Colectivo de jóvenes artistas formado por: Alberto Sobrino, Julio G. Falagán, Ricardo Palomino, Julio Lebrato, Ainhoa y David Nieto.

Una vez expuesta la plantilla, se hace necesario comprobar el grado en el que Serrada cumple las características que definen a una comunidad sostenible. De este modo, a continuación enunciaremos las diferentes *Características Clave*, formulando una serie de preguntas que contestaremos a continuación a través de los anteriores instrumentos ejecutados:

1. La comunidad adopta un enfoque global para crear un futuro sostenible.

- ¿Demuestra la comunidad colaboración y cooperación entre el desarrollo económico y los proveedores de servicios sociales?

Consideramos que si, puesto que el 81’8 % de los *Entrevistados Clave* considera que si existe una relación activa entre ambos elementos (Q 1.1^a).

- ¿La cooperación ha sido aumentada como una causa o efecto de los esfuerzos comunitarios?

Si bien desde el ayuntamiento se está haciendo un esfuerzo por aumentar la cooperación a través del apoyo al movimiento asociativo por ejemplo (reciente creación de la asociación de empresarios), así como desde la *Encuesta Comunitaria* se nos muestra que el 79'5 % de la población cree que hay un fuerte sentido de la cooperación y de orgullo comunitario (Q 10), la realidad no es tan bondadosa.

Por un lado, las entrevistas clave nos señalan que aún queda un largo camino por andar, puesto que el 63'7 % de los *Entrevistados Clave* considera que las organizaciones sociales y económicas no trabajan hacia los mismos objetivos (Q 1.1c). Asimismo, el *Mapa de Organizaciones* y el *Focus Group* han mostrado la falta de cooperación existente todavía entre algunas organizaciones y entre éstas y el ayuntamiento.

- ¿Qué organizaciones están trabajando para y con grupos en desventaja en la comunidad?

Un simple vistazo al *Mapa de Organizaciones*, nos muestra que no existe ningún tipo de organización dedicada a estos asuntos. No obstante, las *Entrevistas Clave* nos dicen que el 72'7 % de los encuestados creen que el gobierno local y el plan de la comunidad se dirigen a las necesidades de las personas marginadas (Q 1.2ª).

Por ello el ayuntamiento es el elemento encargado de trabajar para estos grupos, y por el momento, eficazmente.

- ¿Están estas organizaciones conectadas y apoyadas?

Al no existir organizaciones de este tipo la pregunta carece de sentido.

- ¿Quién está fomentando la innovación y las nuevas maneras de desarrollo de la comunidad?

El análisis del mapa de organizaciones, de las diferentes entrevistas y de la información aportada por el ayuntamiento, nos muestra que es este último a través de las actuaciones de sus Agentes de Desarrollo Local quienes están protagonizando el proceso (ver plantilla del Perfil Comunitario), mientras que las organizaciones o personas más influyentes aún no han adquirido estos comportamientos (ver *Mapa de Organizaciones* y *Entrevistas Clave*).

- ¿Cuáles son las preocupaciones medioambientales de la comunidad?

La *Encuesta Comunitaria* ha mostrado que el 18% de los encuestados considera que el la limpieza es uno de los principales problemas del municipio, un 7% que el asfaltado y un 6% que el suministro de agua (Q 21), y el 72'8% de las *Entrevistas Clave* piensa que la comunidad participa en las actividades

medioambientales (Q 1.5^a). De este hecho se deduce que no existe una cultura o discurso medioambiental definido.

- ¿Quiénes dirigen los cambios en la comunidad?

Ninguno de los instrumentos contesta esta pregunta de una forma concreta, aunque como ya hemos dicho antes, el único agente que está intentando atraer nuevos inversores y nuevos negocios es el ayuntamiento.

Si a estas respuestas unimos en consideración que la comunidad ha tratado de optimizar sus recursos y analizar sus problemas a través de un plan estratégico, y que está actuando en consecuencia, para esta característica podemos clasificar la comunidad como **media**.

- ¿Qué podría hacerse para reforzar esta característica en la comunidad?
 - Consolidar a la Asociación de Empresarios como un vehículo de demandas e iniciativas con el objeto de mantener o mejorar el status económico de Serrada.
 - Establecer un diálogo y posteriormente un marco de colaboración entre el sector agrario y el resto de la comunidad. Es necesario mejorar las en la actualidad inexistentes relaciones entre la Junta Agropecuaria Local y el ayuntamiento y demás organizaciones.
 - Establecer una serie de medidas que solucionen los problemas de limpieza y pavimentado del pueblo, puesto que éstas deficiencias repercuten negativamente en la calidad de vida de la población.
 - Realizar algún tipo de análisis o estudio sobre la relación disponibilidades de agua – agricultura de regadío, máxime en un municipio que no es atravesado por ningún río.

2. Maximiza el uso de su tiempo y recursos limitados en áreas que producirán los mayores beneficios estratégicos.

- ¿Cómo se entiende la comunidad a sí misma?

Si tomamos como referencia las conclusiones extraídas de la *Encuesta Comunitaria*, podemos afirmar que la comunidad se muestra muy segura de sí misma y protegida frente a cambios externos. Así lo manifiestan los datos de las respuestas referidas a aspectos como la voluntad, la movilización, la seguridad, la autoconfianza, el acceso a la información y los medios de comunicación, o el aprovechamiento de las actividades que fomentan el uso de nuevas tecnologías (*Encuesta Comunitaria*, Q 1, 2, 4, 6, 15).

- ¿Cuáles son las vulnerabilidades económicas clave de la comunidad?

La *Encuesta Comunitaria* nos muestra que los factores económicos no constituyen en la actualidad un serio problema para la población del municipio,

puesto que en ningún caso algún problema de este tipo ha sido señalado por más del 5% de los encuestados (Q 21).

No obstante, el mapa de recursos y sobre todo la plantilla del presente documento en su epígrafe *Economía*, nos muestran que esas vulnerabilidades vienen materializadas sobre todo por la existencia de dos empresas (fábrica de muebles y bodegas) que no sólo generan gran riqueza para el municipio y empleo directo, sino que a su seno se desarrolla un comercio y unos servicios de los que vive buena parte de la comunidad. De la salud de estas dos empresas depende en demasía la sostenibilidad económica de Serrada.

- ¿Cuál es el vínculo económico que se puede identificar en la comunidad?

La plantilla del presente documento constata que existe una estructura de empleo por sectores económicos muy equilibrada (en 1996, la población activa se dedicaba un 34'8% a la industria, un 25'1% al sector agrario, un 9'7% a la construcción, y un 30'4% a los servicios). No obstante, es palpable que los pilares económicos de Serrada son un sector agrario basado en los cultivos de regadío y el viñedo y un sector industrial organizado en torno a tradicionales empresas que con el paso del tiempo han mantenido y aumentado su competitividad en el mercado (bodega, fábrica de muebles, fábrica de quesos).

- ¿Qué recursos comunitarios podrían atraer a inversores potenciales?

De acuerdo con la respuesta anterior, las inversiones que más fácilmente podrían atraerse serían aquellas relacionadas con la industrias agroalimentarias o de transformación de productos agrarios. En Serrada contarían tanto con los recursos naturales como con unos recursos humanos suficientemente experimentados y cualificados en el sector.

Asimismo, desde el ayuntamiento se está tratando de dinamizar la actividad turística al calor de una creación y marketing del patrimonio existente (ver Plantilla de *Perfil Comunitario*, epígrafe *Iniciativas de desarrollo en el último año*). Estas iniciativas contribuirían a diversificar la economía del municipio.

- ¿Qué información está disponible para nuevos inversores potenciales?

La *Encuesta Comunitaria* nos señala que el 70'8% de los encuestados saben dónde obtener la información que necesitan (Q 3), y las *Entrevistas Clave* muestran que el 90'9% de los encuestados creen que la comunidad tiene acceso a la información que necesita para tomar decisiones (Q 10.1a). Por tanto el municipio se muestra predispuesto a dar la información de que dispone a cualquier interesado. El problema es si la información de que dispone es la más efectiva para atraer esos inversores. No estaría de más crear un documento que “vendiese” los potenciales del municipio en datos técnicos y cuantitativos concretos.

- ¿Qué investigación industrial está disponible sobre tendencias a corto y a largo plazo?

Como se puede deducir de la respuesta anterior, no existe ningún tipo de investigación industrial sobre tendencias a corto y largo plazo.

Si a estas respuestas unimos las conclusiones extraídas de las *Entrevistas Clave* (en su apartado de preguntas de la Característica 2), en las que los entrevistados señalan la existencia de unas fluidas relaciones entre el desarrollo económico y los proveedores de servicios, los progresos económicos existentes en la actualidad, la apertura a nuevas formas de ganarse la vida, la competitividad de los productos locales, la cualificación de la mano de obra local, la situación del mercado laboral, el aprovechamiento de los recursos potenciales, la captación de recursos externos, el conocimiento de la dinámica de las industrias locales, la participación en actividades medioambientales y el conocimiento de las iniciativas de desarrollo, hemos de afirmar que la situación es bastante favorable. Si a todo ello sumamos la existencia del plan estratégico, y el que las actuaciones municipales actuales se estén enmarcando en el mismo, hemos de clasificar a la comunidad como **alta**.

- ¿Qué podría hacerse para reforzar esta característica en la comunidad?
 - Debería llevarse a cabo un plan de búsqueda de inversores que aprovechando la buena situación actual, contribuyan a la generación de riqueza y a la diversificación económica del municipio. Para ello no estaría de más elaborar un documento que “vendiese” Serrada a esos inversores potenciales.
 - Debería establecerse un diálogo más fluido entre el ayuntamiento y los principales empresarios agrarios e industriales. La plataforma ideal para ello la constituyen las organizaciones económicas existentes (Junta Agropecuaria Local y Asociación de Empresarios). No hay que olvidar que en un municipio de reducido tamaño como es Serrada todas las actuaciones que contribuyan a evitar la quiebra o la emigración de las actividades económicas que generan riqueza resulta vital. Resulta obligatorio conocer la situación y necesidades de estas actividades en todo momento (y a día de hoy con algunos elementos el diálogo es insuficiente).
 - De acuerdo con el plan estratégico del municipio, y aprovechando la competitividad de los sectores productivos, se debe dinamizar y modernizar el sector servicios. Y si bien se están haciendo grandes esfuerzos referidos al aprovechamiento económico del turismo y el patrimonio, no debe olvidarse al conjunto de pequeños comerciantes. Se deben llevar a cabo en la medida de lo posible actuaciones de modernización y mejora de estos negocios si no se quiere tener en el futuro una estructura económica desarticulada.

3. Desarrolla planes que combinan objetivos económicos y capacidad de creación local.

- ¿Cómo demuestra la comunidad que trabaja conjuntamente para el beneficio de todos?

Tomando como primera referencia las *Entrevistas Clave*, nos encontramos con que el 63'7% de los encuestados considera que la comunidad no tiene sus maneras de incluir la inversión pública en los procesos de toma de decisiones y que un 9'1% desconoce la cuestión (Q 3.1a); Asimismo, un 45'5% piensa que la gente es animada a participar en la toma de decisiones local (Q 3.1c), y un 54'6% que la inversión pública no ha influido en las principales decisiones (Q 3.2a).

A esta percepción hemos de unir el hecho de que nosotros tampoco hemos encontrado ningún documento o fórmula que muestre ese trabajo en beneficio de todos. Por ello la comunidad no demuestra expresamente que trabaje en este sentido, lo cual no quiere decir que no lo haga.

- ¿Se siente la comunidad optimista sobre su futuro?

La *Encuesta Comunitaria* nos dice que el 72'8% de los encuestados son optimistas sobre el futuro de la comunidad (Q 6), y las *Entrevistas Clave* señalan que el 90'9%

de éstos entrevistados también (Q. 3.4a). Por todo ello, no hay ninguna duda al respecto, la comunidad es muy optimista de cara al futuro.

- ¿Qué proyectos significativos han sido puestos en marcha en los últimos 5 años?

La contestación ha esta pregunta vendrá dada por la plantilla del presente instrumento así como por el *Examen de Planificación*. Desde nuestro punto de vista consideramos que serían:

- Programa Cultural *Cosecha 2001*, que si bien nació hace 10 años, es a partir de los últimos tres-cuatro años cuando ha cobrado importancia provincial y regional.
- Elaboración del Plan Estratégico en el año 2000, que analiza los potenciales y debilidades del municipio para establecer una estrategia de desarrollo que en buena medida está guiando las actuales intervenciones del ayuntamiento.
- Redacción de las Normas Subsidiarias, actualmente en fase de aprobación, que ordenarán urbanísticamente Serrada.
- Dinamización de agentes socioeconómicos (creación de la Asociación de Empresarios, Centro de Iniciativas Turísticas “Manta Verde” y Fundación Cultural “Serrada Blanco del Arte”
- Participación en el Programa del Ministerio de Educación y Cultura *Aula Mentor* (cursos de formación libre y a distancia a través de ordenador).

- ¿Ha habido acontecimientos importantes que hayan amenazado el futuro de la comunidad?

Un análisis de las encuestas y entrevistas realizadas, de la información municipal y de las hemerotecas no ha dado constancia de ningún acontecimiento cuya repercusión afectase seriamente a las estructuras del municipio.

- ¿Los procesos de consulta han sido establecidos en la comunidad?

No han sido establecidos esos mecanismos salvo en aquellos documentos que así lo exigen por ley (por ejemplo Normas Subsidiarias). Sin embargo, desde el ayuntamiento no se han establecido formas de consulta al ciudadano, cómo demuestra el hecho de que no existe un registro de las consultas públicas realizadas en los últimos años.

- ¿La innovación y la creatividad cómo son promovidas en la comunidad?

Se trata de promover a través de las iniciativas públicas, llevadas a cabo por los Agentes de Desarrollo Local (ver epígrafe *Recientes Iniciativas de desarrollo económico* de la plantilla del presente instrumento), centradas en la dinamización sociocultural y empresarial, el fomento del autoempleo y la captación de los recursos exteriores. Sin embargo su repercusión en la comunidad ha sido muy limitada, como demuestra la Q 3.2a de las *Entrevistas Clave*, que señala que el 54'6% de los encuestados considera que la inversión pública no ha influido en las principales decisiones.

Analizadas estas respuestas, consideramos que existe un Serrada un conjunto de planes que combinan objetivos económicos y capacidad de creación local. Sin embargo, en la práctica, a la población no se la hace suficientemente participe de las decisiones y ese aspecto influye en la capacidad creativa e innovadora de la población. Por ello, clasificamos a la comunidad como **media**.

- ¿Qué podría hacerse para reforzar esta característica en la comunidad?
 - Establecer de forma periódica un proceso de consulta pública de las decisiones. Si la población se siente participe de las decisiones, es más fácil que posteriormente invierta desarrolle iniciativas.
 - Definir fórmulas de promoción de las actuaciones municipales. Si se informa de las actuaciones llevadas a cabo del modo y en los lugares oportunos, la sensación de que el ayuntamiento trabaja para todos será mucho mayor.
 - Debe profundizarse en el fomento del autoempleo así como en la atracción de nuevos inversores. Por ello debe establecerse una “campana de marketing” que estimule tanto a los habitantes del municipio como a los de fuera del mismo.

4. Se moviliza alrededor de las prioridades.

- ¿Cómo reacciona la comunidad ante las necesidades que surgen?

Se moviliza para solucionar esos problemas que surgen. Así nos lo demuestran las *Entrevistas Clave*, en las que el 81'8% de los encuestados cree que la comunidad es capaz de responder en caso de crisis (Q 4.1d), el 90'9% considera que existe un fuerte sentido de autoconfianza y resistencia (Q 4.1e), y el 90'9% piensa que la comunidad tiene una gran voluntad. Asimismo, la *Encuesta Comunitaria* nos dice que el 52'5% de los entrevistados ha participado en alguna acción local para afrontar una emergencia (Q 16).

- ¿Cuál es el nivel de voluntariado en la comunidad?

La *Encuesta Comunitaria* nos señala que el 56'3 % de los cuestionados participan como voluntarios en la comunidad (Q 18), cifra elevada de participación para este tipo de actividades.

- ¿Trabaja la comunidad activamente en cuestiones que son prioritarias?

Los instrumentos realizados nos señalan que sí, que así es. Muestra de ello son las *Entrevistas Clave*, que indican que el 90'9% de los encuestados opina que la comunidad apoya actos benéficos (Q 4.1a), que el 100% piensa que se apoya y participa en las fiestas y festivales existentes (Q 4.2c) y que el 81'8% considera que existe un alto nivel de votantes (Q 4.2e); A ello unimos los datos de la *Encuesta Comunitaria*, que nos dice que el 52'5% de los entrevistados ha participado en alguna acción local para afrontar una emergencia (Q 16).

Analizadas las respuestas obtenidas, se comprueba que los vecinos se movilizan alrededor de las prioridades, cómo demuestran con la energía y compromiso con que afrontan estas situaciones. Si a ello unimos la confianza, seguridad y orgullo de sí mismos que se han mostrado tanto en esta característica como en lagunas anteriores, hemos de clasificar a la comunidad como **alta**.

- ¿Qué ayudaría a reforzar esta Característica Clave en la comunidad?

No son necesarias grandes intervenciones, pero podría mejorarse la situación mediante:

- La información a la comunidad de su enorme capacidad de movilización ante las prioridades sociales, señalando a la gente que este carácter constituye un valor para el desarrollo del municipio. Estas actuaciones servirían tanto para que la población sea consciente de la importancia de este elemento, como para incrementar la movilización.

- Debería incluirse un premio a un habitante del municipio en el Programa Cultural *Cosecha 2001*. Su trascendencia a nivel provincial y regional ha supuesto un descontento por la falta de reconocimiento a los ciudadanos municipales. Tienen la impresión de que “todos los premios son para los de fuera”, como muestra que el 54'5% de las *Entrevistas Clave* señale que los habitantes no son nominados para premios y reconocimientos (Q 4.2d).

5. Aprovecha el apoyo local y atrae los recursos exteriores que necesita para conseguir sus fines.

- ¿Es capaz la comunidad de aprovechar los cambios? ¿Cuál es la respuesta local a la nueva legislación, a las nuevas empresas, programas y oportunidades?

La respuesta la podemos obtener de las *Entrevistas Clave*, en que el 81'8% de los entrevistados cree que la comunidad responde bien ante los cambios originados por factores externos (Q 5.1a), el 72'7% considera que tiene capacidad de acceder a recursos exteriores para conseguir sus objetivos (Q 5.1c), y el 54'6 % que ha conseguido altos niveles de financiación para estudiar las necesidades locales (Q 5.2ª). Estos datos nos muestran que la población considera que Serrada está aprovechando los cambios y respondiendo a nuevas situaciones. Nuestro análisis particular nos hace pensar que así es, pero que aún se debe trabajar más al respecto.

- ¿Cómo se usa la tecnología en la comunidad?

La *Encuesta Comunitaria* nos señala que el 54'6% de los entrevistados considera que existe un alto nivel de valoración de las tecnologías (Q 10.3a), el 82'8% que hay un fuerte apoyo para su introducción (Q 10.3ª), y un 45'8% la tecnología está siendo utilizada como feedback por los ciudadanos. Sin embargo, la *Encuesta de Negocios* nos muestra que el 64'3% de los negocios preguntados no tienen un lugar en su empresa para la tecnología de la información (Q 2). Por ello, aunque se está fomentando e incrementando el uso de la tecnología, es necesario continuar actuando al respecto.

- ¿Trabajan juntas las organizaciones comunitarias?

Las *Entrevistas Clave* nos señalan que el 72'7% de los encuestados considera que las organizaciones trabajan bien juntas (Q 5.1b). El *Mapa de Organizaciones* nos ha mostrado que esa colaboración se limita a las organizaciones socioculturales y turísticas, siendo necesario una mejora de la cooperación entre y con organizaciones económicas (agrarias y de empresarios). Por ello la respuesta es que algunas organizaciones si trabajan bien, mientras que otras no tanto.

- ¿Qué financiación exterior u otros recursos han sido conseguidos para la comunidad en los últimos 12 meses?

La plantilla del presente instrumento, en su epígrafe *Porcentaje de la ayuda financiera provincial, regional, estatal y europea*, nos muestra que el 3'2% del presupuesto municipal del año 2001 corresponde a recursos exteriores. Esta cifra nos indica que si bien el municipio está aprovechando las posibilidades que esos fondos abren, no se depende de ese dinero para el funcionamiento del mismo.

- ¿Hay indicios de que el gobierno, proveedores de servicios y otras organizaciones estén interesados en aspectos de la comunidad?

Ni en los instrumentos realizados ni en la información municipal estudiada hemos encontrado indicios de que estos agente estén interesados en concreto en el municipio.

- ¿Cómo percibe la comunidad su capacidad para atraer ayudas?

Ya señalamos antes, que la *Entrevista Comunitaria* nos mostró que el 72'7% de los entrevistados considera que la comunidad tiene capacidad de acceder a recursos exteriores para conseguir sus objetivos (Q 5.1c), y el 54'6 % que ha conseguido altos niveles de financiación para estudiar las necesidades locales (Q 5.2^a).

Analizadas estas respuestas y realizado un análisis de la comunidad, consideramos que en Serrada, los gobernantes están movilizándose en el fomento de organizaciones y la atracción de recursos exteriores. Con todo se hace necesario involucrar y hacer más partícipe a la población en el proceso de toma de decisiones. Por ello clasificamos a la comunidad como **media**.

- ¿Qué ayudaría a reforzar esta Característica Clave en la comunidad?
 - Se debe trabajar en la búsqueda de fondos o en la aplicación de actividades que fomenten e incrementen el uso de la tecnología, sobre todo en el pequeño y mediano comercio del municipio.
 - Es necesario continuar dinamizando el tejido de organizaciones socioeconómicas, dando operatividad a la Asociación de Empresarios y estableciendo un diálogo con la Junta Agropecuaria Local.
 - Podrían diseñarse fórmulas que atraigan a posibles inversores a la comunidad a través de la publicidad de los potenciales del municipio.
 - El trabajo de captación de fondos exteriores (subvenciones) debe ser profundizado tanto cuantitativa (más dinero) cómo cualitativamente (proyectos de mayor entidad). El objetivo no es vivir de las subvenciones, sino aprovechar las oportunidades que estas ofrecen. Para ello no estaría de más establecer un plan de captación de subvenciones anual.

6. Utiliza sus organizaciones para implantar y evaluar las iniciativas locales.

- ¿Tiene la comunidad la capacidad organizativa para detectar sus necesidades?

Las *Entrevistas Clave* indican que el 63'7% de los entrevistados piensa que las organizaciones juegan un papel importante en la comunidad (Q 6.1^a). Asimismo, el *Mapa de Organizaciones* nos mostró que existe una estructura organizativa densa y diversificada, con la salvedad de que no existen órganos preocupados por cuestiones medioambientales y minoritarias. Por ello, hemos de responder que en líneas generales si existe esa capacidad.

- ¿Hay necesidad de una organización paraguas para unir grupos comunitarios locales?

La *Encuesta Comunitaria* indica que sólo el 27'3% de los entrevistados considera que existe un agente de este tipo (Q 6.2b). Nosotros pensamos que ese papel lo juega y puede jugarlo el ayuntamiento. Sus funciones serían la de fomentar el diálogo y las iniciativas de las organizaciones, asesorarlas en su funcionamiento, y tratar de atraer fondos y proyectos de los que pudieran beneficiarse las organizaciones.

- ¿Han sido los protocolos desarrollados para permitir a las organizaciones trabajar unas con otras?

La *Encuesta Comunitaria* señala no existen esos protocolos, puesto que sólo el 36'4% de los entrevistados cree que si existen esos acuerdos de trabajo en común.

El *Mapa de Organizaciones* nos acerca más a la respuesta, pues nos ha demostrado que si existe una cooperación y una serie de proyectos comunes de las diferentes asociaciones culturales y turísticas en torno al *Programa Cultural Cosecha 2001* organizado por el ayuntamiento. Con todo, se deben establecer estos protocolos con las organizaciones de carácter económico (Asociación de Empresarios y Junta Agropecuaria Local).

- ¿Quién facilita las tensiones y discusiones que surgen entre las cuestiones de administración de los recursos naturales y las cuestiones de desarrollo económico?

Los diferentes instrumentos analizados nos han mostrado que no existe ningún tipo de preocupación medioambiental en el municipio, como tampoco ningún estudio o acción al respecto. Por ello, uno de las actuaciones prioritarias será estudiar el estado del medio ambiente del municipio, y sensibilizar a la población en estos temas.

Respondidas las preguntas, y complementando la información con el análisis y los resultados del *Mapa de Organizaciones* clasificamos a la comunidad como **media**.

- ¿Qué ayudaría a reforzar esta Característica Clave en la comunidad?
 - Que desde el ayuntamiento se fomentase la aparición de organizaciones preocupadas por grupos de población desfavorecidos (mujeres, minorías) ni de protección ambiental.
 - Seguir logrando que el *Programa Cultural Cosecha 2001* sea un punto de encuentro y cooperación de las organizaciones culturales y turísticas del municipio.
 - La Asociación de Empresarios debe comenzar cuanto antes a definir sus actuaciones, tanto con objeto de tratar de satisfacer necesidades de los comercios e industrias del municipio como de dinamizar económicamente al

mismo. Su papel deberá ser el de movilizador social, aportador de ideas y proyectos, voz económica, y crítica (constructiva) al ayuntamiento.

- La Junta Agropecuaria Local deberá acercarse o ser acercada tanto al resto de organizaciones de Serrada como sobre todo al ayuntamiento. Una agrupación de una actividad económica tan importante para Serrada no puede permanecer al margen e incluso estar en parte confrontada con el ayuntamiento y/o las iniciativas existentes. Debe establecerse de forma inmediata un diálogo que posibilite una cooperación futura. En este aspecto, si bien es necesario que ambos acerquen posturas, la mayor responsabilidad recae en el ayuntamiento, que es de y para toda la población. Y su obligación ante las discrepancias no debe ser el del alejamiento sino el de tender la mano al diálogo.

7. Posee un fuerte liderazgo.

- ¿Tiene la comunidad seguridad en sus gobernantes?, si la respuesta es negativa, ¿qué puede hacerse para generar seguridad y confianza?

Consideramos que si, puesto que la *Encuesta Comunitaria* señala que el 66'3% de los entrevistados considera que existe un gobernante fuerte y consolidado (Q 9). Asimismo, las *Entrevistas Clave* indican que el 90'9% de los encuestados considera que el ayuntamiento está diversificado y es representativo de la población (Q 7.1a), el 81'8% que conoce las necesidades locales (Q 7.1c) y el 72'7% que es capaz de equilibrar las necesidades locales (Q 7.1b).

- ¿Quién está siendo formado para asumir los papeles de líderes en la comunidad?

El análisis de la información municipal así como las entrevistas y conversaciones mantenidas con diferentes habitantes del pueblo nos han mostrado que no existe una formación para ocupar los puestos de líder. No cabe duda de que en un municipio tan pequeño, el motor político, económico y social viene motivado por la formación personal, el carácter, y la familia de que provenga cada individuo.

- ¿Refleja el carácter de los líderes la diversidad de la comunidad?

Consideramos que perfectamente. De este modo, la *Encuesta Comunitaria* mostró que entre las tres personas más influyentes del municipio estaban presentes representantes tanto de la vida política y económica de Serrada (alcalde o gerentes de la bodega y la fábrica de muebles, o el empresario agrario Jaime de Íscar) como de la vida social y espiritual (sacerdote, personal del ayuntamiento) (Q 23). Del mismo modo, las *Entrevistas Clave* indican que el 90'9% de los encuestados considera que el ayuntamiento está diversificado y es representativo de la población (Q 7.1a). Así mismo, la pregunta 7.3ª nos señala que el 81'8% de los encuestados creen que a los jóvenes se les da oportunidades para asumir responsabilidades.

- ¿Hay oportunidades para los gobernantes de la comunidad de escuchar las opiniones y preocupaciones de la comunidad?

En función de los instrumentos analizados consideramos que así es, puesto que las Entrevistas Clave señalan que el 72'7% de los encuestados cree que el ayuntamiento es capaz de equilibrar las necesidades locales (Q 7.1b), y el 90'9% piensa que están centrados en el desarrollo de oportunidades para la comunidad (Q 7.4a). Si bien estas dos respuestas no contestan específicamente a la pregunta, si que nos permiten percibir que existe un diálogo que permite al ayuntamiento conocer las necesidades de la población. No obstante sería conveniente que en alguno de los instrumentos existiese alguna cuestión que permitiese responder con mayor exactitud.

- ¿Hay oportunidades para los gobernantes de la comunidad de identificar oportunidades de futuro para la comunidad?

Podemos afirmar que si, puesto que la *Encuesta Comunitaria* nos indica que el 90'9% piensa que están centrados en el desarrollo de oportunidades para la comunidad (Q 7.4a).

Respondidas estas preguntas, y entendiendo que en Serrada los dirigentes consideran importantes las necesidades y aspiraciones del conjunto de la comunidad, así como que los papeles de líderes están diversificados, podemos clasificar a la comunidad como **alta**.

- ¿Qué ayudaría a reforzar esta Característica Clave en la comunidad?
 - Puesto que si que se escuchan y tratan de solucionar las necesidades de la comunidad, el siguiente paso debe ser el de fomentar la participación de la misma en el proceso de toma de decisiones.
 - Debería establecerse un diálogo entre el los líderes agrarios y el resto de líderes políticos, económicos y sociales del municipio, a día de hoy inexistente.

8. Promociona la participación activa, consulta para el bienestar comunitario.

- ¿Cómo promociona la comunidad la participación activa?

No existe un método de promoción de participación pública. El análisis de la información del ayuntamiento nos mostró que no existe un registro de las quejas de la población, y la consulta se limita a las notas informativas expuestas en el tablón de anuncios del ayuntamiento. Esta afirmación se consolida con la interpretación de los instrumentos. De este modo, las *Entrevistas Clave* indican que el 63'7% de los encuestados considera que la comunidad no tiene sus maneras de incluir la inversión pública en los procesos de toma de decisiones y que un 9'1% desconoce la cuestión (Q 3.1a). Mención especial precisa el que sólo el 18'2% considere que se incluye a los inmigrantes en el proceso de toma de decisiones (Q 1d).

- ¿Qué redes existen para incluir a los nuevos habitantes en las actividades vecinales?

No hay fórmulas establecidas al respecto, pero pensamos que simplemente el ambiente de la comunidad facilita la integración de los recién llegados. Así lo creemos porque no nos hemos encontrado con personas que hayan expresado sus problemas de adaptación al llegar a la comunidad. Así puede entenderse de un municipio dónde la *Encuesta Comunitaria* señala que el 87'3% de los entrevistados se siente muy a gusto en la comunidad (Q 1), el 88'3% obtiene ayuda sus amigos cuando la necesita (Q 2) o el 79'5% piensa que existe un fuerte sentido de la cooperación (Q 10). Del mismo modo, los niveles de participación en actos de emergencia y de voluntariado son aceptables, del 52'5% y del 43'7% respectivamente (Q 16 y Q 18).

- ¿Cómo pueden ser incluidas las personas marginadas?

Los datos extraídos de las *Entrevistas Clave* son preocupantes, puesto que sólo el 18'2% considere que se incluye a los inmigrantes en el proceso de toma de decisiones (Q 1d). Es cierto que el número de inmigrantes que viven en el municipio es muy pequeño, casi testimonial, aunque también lo es que en los últimos años es cuando han llegado par ocuparse de labores agrarias. Ante la probable llegada de nuevos inmigrantes en los próximos años, es conveniente que la comunidad establezca un diálogo con los mismos, escuche sus necesidades y haga lo posible por integrarles en la comunidad, sin que ello suponga una pérdida de identidad.

- ¿Cuáles son las cuestiones clave para fomentar la participación y el compromiso en las actividades de la comunidad?

Esta cuestión se responderá en las orientaciones que señalaremos para reforzar esta Característica Clave en le comunidad

Analizadas las respuestas, y comprobado que si existe una cultura participativa en la comunidad, nos encontramos con la deficiencia de que el ayuntamiento no fomenta como debiera este aspecto. Por ello clasificamos a la comunidad como **media**.

- ¿Qué ayudaría a reforzar esta Característica Clave en la comunidad?

- El ayuntamiento debe establecer unas nuevas fórmulas de consulta a la población, así como de participación de la misma en la toma de decisiones. Dentro de sus funciones está la de incentivar la implicación de los habitantes en el funcionamiento y dinámica de su comunidad. Y todo esfuerzo que se destine al respecto será gran utilidad.
- Ante la probable llegada de nuevos inmigrantes en los próximos años, es conveniente que la comunidad establezca un diálogo con los mismos, escuche sus necesidades haga lo posible por integrarles en la comunidad, sin que ello suponga una pérdida de identidad.

- Deben aprovecharse las buenas relaciones de convivencia existentes para sensibilizar a la población en la participación en el proceso de toma de decisiones. A día de hoy se aprecia una evidente falta de cultura participativa reglada (organizaciones, partidos políticos), pero no así con la espontánea (actos de emergencia, fiestas, etc.). Por ello debe aprovecharse la buena salud de las relaciones comunitarias para orientarlas a la toma de decisiones.

9. Apoya la inversión local en educación, formación y aprendizaje.

- ¿Está la comunidad centrada en el desarrollo de capacidades y empleo?

La *Encuesta Comunitaria* nos señala que si, puesto que el 90'9% de los encuestados piensa que la comunidad tiene capacidad de responder a las necesidades locales de aprendizaje (Q 9.3b) y el 72'7% que los programas de aprendizaje han sido desarrollados para responder a esas necesidades (Q 9.3a). Por nuestra parte, pese a la unánime percepción local, pensamos que debería hacerse un esfuerzo mayor para no correr posibles riesgos futuros.

- ¿Qué organizaciones en la comunidad proporcionan aprendizaje formal e informal?

Es el ayuntamiento el encargado de promover estos servicios. De este modo, organizado diferentes programas en colaboración con la Diputación de Valladolid como se recoge en la plantilla del presente instrumento. Así se han desarrollado en el último año el *Aula de la 3ª Edad*, el *Aula de Cultura* (Alfabetización) y el *Programa Arte-Mujer*. Asimismo, se participa en el Programa del Ministerio de Educación y Cultura *Aula Mentor* (cursos de formación libre y a distancia a través de ordenador).

- ¿Es esta una comunidad en la que está aprendiendo y creciendo su conocimiento base?

Si tomamos como referencia las dos preguntas anteriores tenemos que afirmar que si. No obstante, la pregunta se puede matizar si consideramos que la *Encuesta Comunitaria* nos indica que todavía el 69'9% de los encuestados no ha formado parte nunca de un programa de educación o formación (Q 20).

- ¿Ha habido una aproximación estratégica al estudio comunitario?

El análisis de la *Planificación Existente* nos señala que no, puesto que ninguna de las actuaciones propuestas por el plan estratégico del municipio hace referencia a mejoras educativas o formativas.

- ¿Conoce la comunidad qué capacidades tiene que ofrecer al nuevo inversor?
¿Comprende qué capacidades colectivas y qué conocimiento son importantes y recursos valiosos para la comunidad?

Las *Entrevistas Clave* indican que el 81'8% de los entrevistados piensa que las habilidades locales son promocionadas a los inversores potenciales (Q 2.3b) y que el 72'7% piensa que las nuevas iniciativas están relacionadas con las habilidades existentes (Q 2.3a).

- ¿Qué nuevas capacidades y conocimiento necesita desarrollar la comunidad para ayudar a afrontar los cambios que están sucediendo?

El análisis de los instrumentos hasta ahora desarrollados nos hace proponer que el área de conocimiento y capacidad que presenta más deficiencias es el relacionado con la tecnología. Quizás por ello, en la medida de lo posible deberían llevarse a cabo actuaciones que familiarizasen a la población con estos temas.

Respondidas las preguntas, y aunque la población considera que no existen grandes deficiencias formativas, nosotros consideramos que si existen algunas deficiencias. Además, el 100% de las *Entrevistas Clave* piensa que es importante invertir en educación y formación (Q 9.1a). Por ello, y con objeto de que la educación se use para reforzar el control local sobre las actividades sociales y económicas, clasificamos a la comunidad como **media**.

- ¿Qué ayudaría a reforzar esta Característica Clave en la comunidad?
 - Llevar a cabo una campaña de sensibilización en la población. Es necesario inculcarles que el ser humano no debe dejar de formarse nunca, así como el hecho de que nunca es tarde para aprender.
 - Las mayores deficiencias se han encontrado en el campo de la tecnología. Quizás por ello, en la medida de lo posible deberían llevarse a cabo actuaciones que familiarizasen a la población con estos temas y/o se organizaran cursos o programas de formación al respecto.
 - Podría establecerse un diálogo con las principales empresas del municipio para conocer si existen insuficiencias en la formación de sus trabajadores. Y en el caso de que así sea tratar de dar solución a esas carencias en la medida de lo posible.

10. Tiene acceso a la información correcta con la cual valorar sus progresos en el cumplimiento de objetivos.

- ¿Cuál es el papel de los medios en la formación y la influencia de la percepción de la comunidad sobre sí misma?

Los medios locales están involucrados en los acontecimientos de la comunidad y son considerados una parte integral de la misma, puesto que así lo afirman el 90'9% de las *Entrevistas Clave* (Q 10.2f y Q 10.2g).

- ¿Es accesible la información en la comunidad?

Podemos afirmar que si, puesto que el 90'9% de las *Entrevistas Clave* piensa que la comunidad tiene acceso a la información que necesita para tomar decisiones (Q 10.1a) y que ésta es accesible (Q 10.1b).

- ¿Cómo se puede hacer la infraestructura tecnológica accesible?

A nuestro entender a través por un lado de un servicio gratuito por parte del ayuntamiento de acceso a Internet por ejemplo, y por otro estudiando las ayudas existentes para la adquisición de tecnología para el pequeño comercio, por ejemplo.

- ¿Cómo puede ser usada la información tecnológica para conectar la comunidad?

A través de Internet se puede dar a conocer el municipio al resto del planeta. Este espacio se puede utilizar para dar a conocer todas las actividades económicas y sociales del municipio.

- ¿Tiene la comunidad una homepage?

Si, su dirección es <http://www.serrada-blancodelarte.com> . En ella se puede tener acceso a toda la información de interés del municipio.

Respondidas las preguntas, en Serrada la población piensa que puede acceder a la información que necesita para tomar decisiones correctas para el futuro, y que los gobernantes aseguran que esa información sea fácilmente accesible y comprensibles. Sin embargo se aprecia una falta de accesibilidad a las nuevas tecnologías. Por todo ello clasificamos a la comunidad como **media**.

- ¿Qué ayudaría a reforzar esta Característica Clave en la comunidad?

La situación es tan favorable, que las únicas recomendaciones que podemos hacer se centrarían en:

- El fomento y facilidad de uso de *Internet* para todos los ciudadanos.

- La sensibilización de la población (empresas, organizaciones, habitantes, etc.) en el uso de los medios de comunicación en su propio beneficio.

Una vez analizadas las diez Características Clave, resumiremos las características en la siguiente tabla:

VALORACIÓN COMUNITARIA DE LAS CARACTERÍSTICAS CLAVE

Características Clave	Baja	Media	Alta
1. Adopta un enfoque integrado		x	
2. Maximiza los recursos			x
3. Desarrolla planes para mejorar la calidad		x	
4. Se moviliza alrededor de las prioridades			x
5. Atrae recursos exteriores		x	
6. Posee organizaciones de cooperación		x	
7. Promueve el liderazgo fuerte			x
8. Fomenta la participación ciudadana		x	
9. Apoya el aprendizaje comunitario		x	
10. Proporciona acceso a la información		x	

Por último, se adjunta la noticia aparecida en la prensa local el 18 de Julio de 2002, haciendo referencia al presente estudio.

Serrada es el único municipio español en un proyecto piloto de desarrollo sostenible de la UE

►En la iniciativa comunitaria participan localidades de Italia, Países Bajos, Irlanda y Grecia

JAVIER SOLANA

SERRADA.— La localidad de Serrada será el único municipio español que participe en una experiencia piloto de la Unión Europea (UE) sobre «crecimiento sostenible transfronterizo» que, promovida por la Fundación INTRAS y gestionada por GEOCAL Consultores, sobrepasa los límites meramente nacionales para incluir en la misma, uno por país, a municipios de Italia, Países Bajos, Grecia e Irlanda.

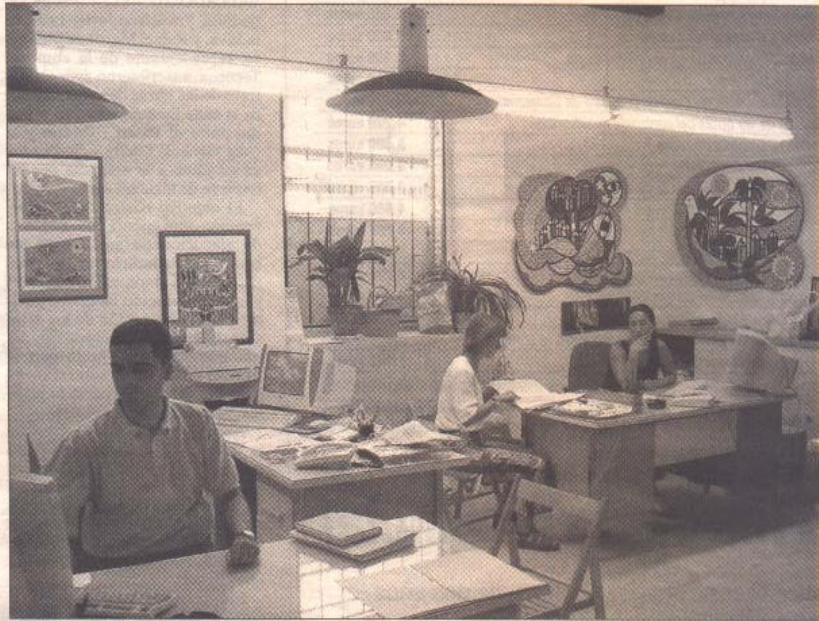
Dicho dato trascendió más allá de los límites de los sectores implicados como consecuencia de la celebración de la mesa redonda que, organizada por GEOCAL en la tarde del martes, analizó el trabajo de campo llevado a cabo por dicha gestora.

El gabinete ha confeccionado durante meses una «macroencuesta» sobre las necesidades, carencias y aspiraciones del municipio de Serrada, contrastando los resultados de la misma con una serie de entrevistas entre los sectores culturales, económicos e instituciones más cualificados.

Por tal motivo, y a efectos de contraste de pareceres, que permitan sistematizar las conclusiones finales que INTRAS remitirá a Bruselas —con lo que termina la labor de campo del equipo técnico de GEOCAL para dar paso a las intervenciones y decisiones políticas—, la mesa redonda del martes analizó de forma pormenorizada el camino recorrido y las iniciativas a seguir.

Políticas de desarrollo

El fin de la mesa redonda fue conseguir que «los municipios integrados en este proyecto tengan los medios de análisis necesarios para ejecutar, en base a una metodología participativa, políticas tendentes al desarrollo sostenible de los municipios que, al mismo tiempo, revitalicen los mismos desde el



Tres funcionarios desempeñan su labor en uno de los departamentos del Ayuntamiento de Serrada. / SOMARRIBA

punto de vista económico y social», explicó el alcalde de Serrada, Luis Alonso Laguna.

Con la elaboración de este estudio que refleja también las posibles vías de solución para el relanzamiento de la localidad de Serrada y de los otros municipios implicados en el programa, dentro del marco establecido por las intenciones y directrices de Bruselas, se pone de manifiesto el «resultado del trabajo de muchos años» que ha permitido, «con sus deficiencias, pero también con sus virtudes, que Serrada se haya convertido en un referente para la Unión Europea, por haber conjugado la política medioambiental con la cultura, el arte y los

factores productivos tradicionales», añadió Alonso Laguna.

Por lo que se refiere a la inclusión de Serrada en este proyecto, según fuentes de GEOCAL, la misma ha estado motivada por «el cumplimiento de dicha localidad de una serie de condiciones socioeconómicas, que hacen de este municipio un espacio ideal para la realización de este innovador instrumento de desarrollo, que compatibiliza el desarrollo económico, la conservación del medio ambiente y la mejora de la calidad de vida».

Como previsión para el futuro que podría generarse alrededor de este estudio, y del posterior programa de inversiones europeas que ha

de generar, bien de forma inmediata, a modo de plan piloto, o a corto plazo, a partir de 2006, con motivo de la reestructuración de fondos europeos previstos para tal fecha, el Ayuntamiento inició recientemente la tramitación y aprobación de una normativa urbanística base, que permitirá el desarrollo sostenible del municipio, delimitando de forma clara los sectores destinados a vivienda, ocio, cultura y crecimiento industrial.

Además, la reciente creación de una Asociación de Empresarios y la fundación de un Centro de Iniciativas Turísticas, ha paliado algunas de las carencias que tenía el municipio.